

教えて！水道のギモン

疑問にお答えします！！



塩素による消毒方法は安全なのでしょうか。



Aさん 30代
小学4年生と2歳
2児のお母さん

塩素は水道水を消毒するために入れるもので、国の基準で塩素濃度（1.0mg/L以下0.1mg/L以上）が定められています。

病原菌等に対しては消毒効果がありますが、人に対しての影響はありません。

また、WHO（世界保健機関）の飲料水水質ガイドラインによると、塩素のガイドライン値の上限は、5mg/Lとされています。このガイドライン値は、毎日2L一生にわたり水を飲んでも人の健康に影響が生じない濃度として設定されています。

東京都水道局では、国より厳しい残留塩素濃度、0.4mg/L以下0.1mg/L以上を目標に管理しており、ガイドライン値を大きく下回っていることから、安心してお飲みいただけます。

塩素による消毒の安全性以外にも、水質に関する「よくある質問」を水道局ホームページに掲載しています。



水道水を沸かしてポットを使っているうちに、ポットに石灰みたいな物質が残り、洗っても落ちません。なぜ白く残るのでしょうか。また、害はあるのでしょうか。

ポットやシンクの周りに付着する白いものの正体は、ミネラルです。水中に含まれるミネラルが水の蒸発により出てくると白くなります。水滴を放置してしまうと蒸発してミネラルが残るので、こまめにふき取ることによって防ぐことができます。なお、ミネラルウォーター等でも、この現象は起こります。



Bさん 40代
小学1年生のお父さん

使用水量や料金をインターネットで確認できるの？



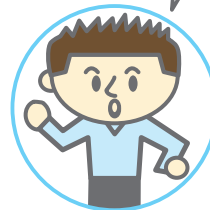
Cさん 40代
小学6年生のお母さん

東京水道マイネットで確認することができます。登録すると、最大で過去4年間（毎月検針の方は、2年間）の使用実績を確認できます。



震災になったとき、水道施設や水道管は大丈夫でしょうか。もしも断水になったときはどうなるのですか。

東京都水道局では、水道管の断水被害を最小限にとどめ、震災時にも可能な限り給水を行えるよう、抜け出し防止機能を有する耐震継手管への取替を進めています。さらに、震災により、普段水道を供給しているルートが使えなくなっても、別のルートで水を届けられるように、水道管の二重化やネットワーク化を進めることで、バックアップ機能を強化しています。また、震災に備えて施設の整備・補強、自家発電設備の整備を行っています。災害により断水した時には、災害時給水ステーションで水をお配りします。P5を参照ください。



Dさん 30代
3歳児のお父さん

水道キャラバンホームページ「おうち水道キャラバン」

水道について動画で学べる「おうち水道キャラバン動画チャンネル」や抽選で素敵なプレゼントがもらえる「東京水クロスワードパズル」など、たくさんのコンテンツがあります。ぜひアクセスしてみてください！右のQRコードや水滴くんの3Dアニメーションからもアクセスできます。



※画像はイメージです。

