

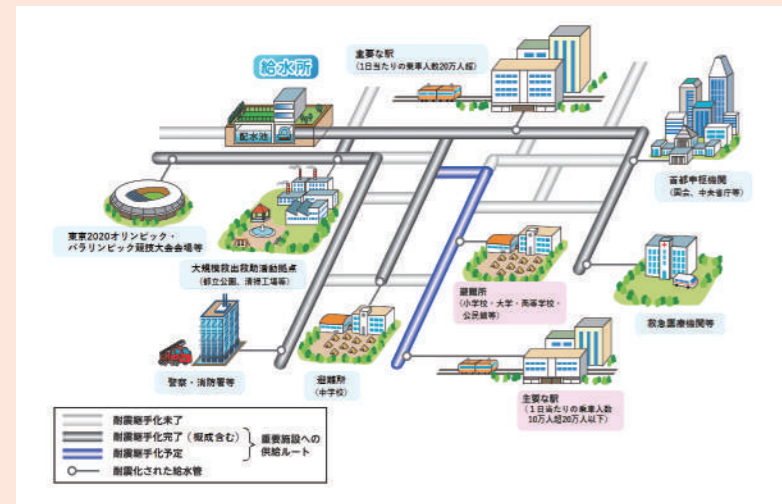
# 震災等への取組

皆さまへ水をお届けするために様々な取組をしています。

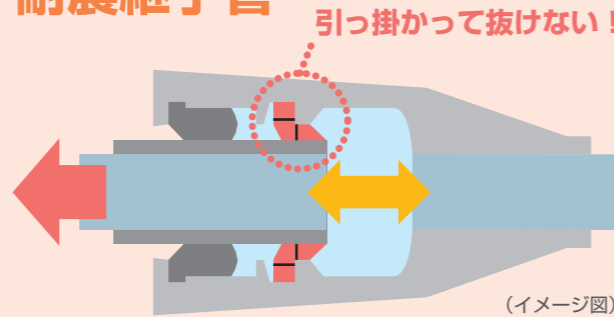
## 耐震継手化 ～ 地震に強い水道管へ ～

震災時における断水被害を最小限にとどめるため、継手部分に抜け出し防止機能を持つ「耐震継手管」への取り替えを進めています。特に、首都中枢機関、救急医療機関、避難所、主要な駅等の重要施設への供給ルートについて、優先的に耐震継手化を進めています。

### 重要施設への供給ルートの耐震継手化(イメージ図)



## 耐震継手管



## 地震時にも抜けない!

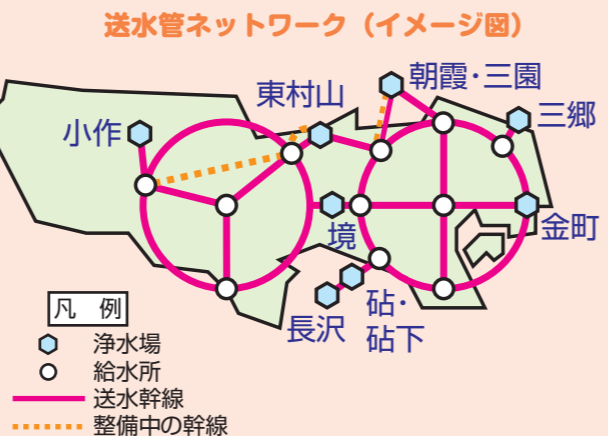
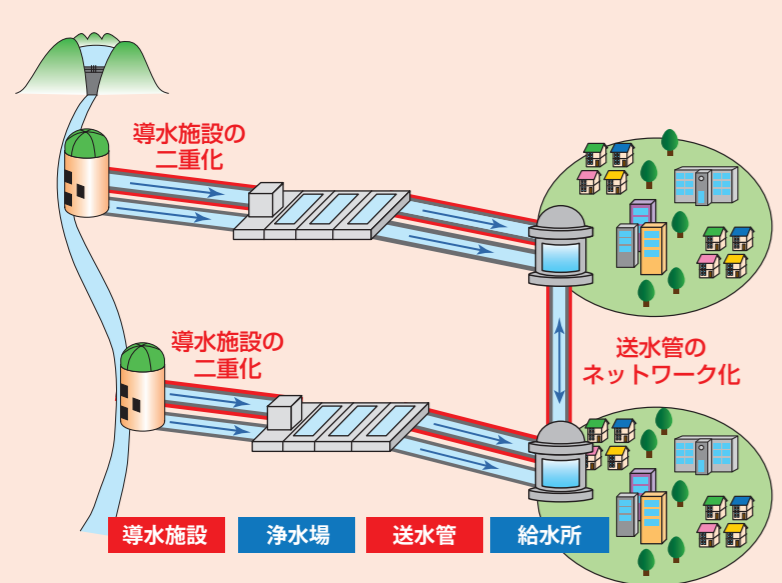


## 上下左右の揺れにも!

この耐震継手管の模型は、東京都水道歴史館にあります

## 管路の二重化・ネットワーク化 ～ バックアップ機能を強化 ～

震災等で個別の施設が停止しても給水できるよう、導水施設の二重化、送水管のネットワーク化を進めています。



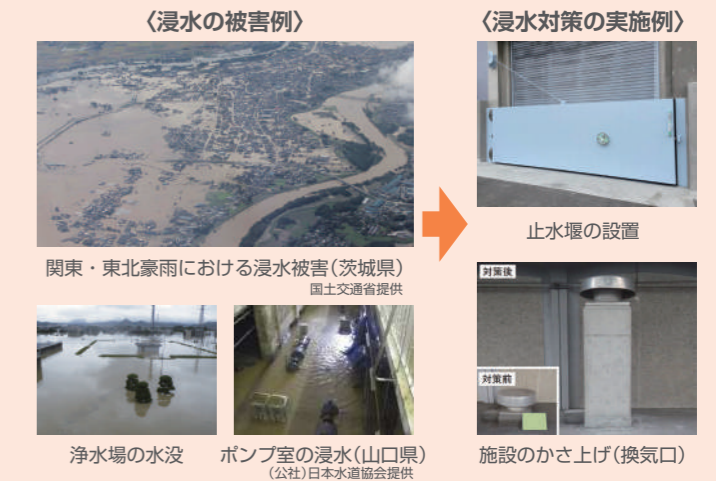
工事情報は  
水道局ホームページで  
ご覧いただけます。



## 浸水対策

～ 大型台風や集中豪雨に備えて ～

浸水被害が生じるおそれのある水道施設について、施設の機能維持を図るため、出入口等への止水堰の設置、施設のかさ上げ等の浸水対策を実施し、災害対応力を強化しました。

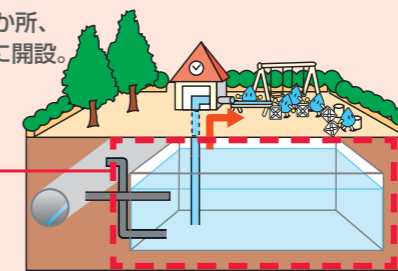


## 災害時給水ステーション ～ もしもの時にお水を配る場所 ～

災害で断水したときは、災害時給水ステーションで水をお配りします。お越しの際は、水を入れる清潔な容器（ポリタンクなど）、水を運ぶためのカートやリュック等をお持ちください。もしもの時に、次の場所で開設します。

### ① 水道施設や公園の下に貯めておく施設

お住まいから約半径 2 km の距離内に 1 か所、都内 215 か所の水道施設と応急給水槽に開設。あらかじめ、お近くの災害時給水ステーションをご確認ください。



### ② 避難所等

#### ○避難所応急給水栓

避難所の耐震化に合わせて設置された給水栓に区市町が仮設の蛇口を設置



#### ○消火栓等を活用するもの

避難所付近のあらかじめ指定した消火栓等に区市町が仮設の蛇口を設置



#### ○仮設水槽

区市町が設置する仮設のタンク等に給水車等の車両を使用して水を補給



災害時給水ステーションは、このマークが目印です。



## 災害時の情報入手方法

水道施設の被害状況や局の対応状況をマスメディアに情報提供し、公表します。

- ピラ等の配布
- 区市町への情報提供
- 局の各庁舎の掲示板や玄関などへの掲示
- 局ホームページ
- 局公式Twitter
- ラジオへの情報提供
- 拡声機付広報車

水道局公式 Twitter はこちら



@tocho\_suido

